

ABC ENSEMBLE

Tomás Luis de Victoria

Motet O quam gloriosum

&

Missa O quam gloriosum

O quam gloriosum

Tomás Luis de Victoria
(1548-1611)

5

Soprano
O quam glo-ri - o- sum est re- gnum,

Alto
O quam glo-ri - o- sum est re-

Tenor
O quam glo-ri - o- sum est re- gnum in

Bass
O quam glo-ri - o- sum est re- gnum

10 15

S
in quo cum Chri- sto, in quo, in

A
gnum, in quo cum Chri- sto, in quo cum Chri-

T
quo cum Chri- sto, in quo cum Chri - sto, in quo

B
in quo cum Chri- sto, in quo cum Chri-

20

S
quo cum Chri- sto gau -

A
sto, in quo cum Chri - sto gau- dent, gau-

T
cum Chri - sto, in quo cum Chri-sto gau- dent, gau-

B
sto, in quo cum Chri - sto gau- dent, gau-

25

S
dent, gau- dent o - mnes San- cti, o - mnes

A
dent, gau- dent o - mnes San- cti, o - mnes

T
dent o - mnes San- cti, o - mnes San-

B
dent, gau- dent o - mnes San- cti, o - mnes

30

S
San - cti, a - mi - cti sto - lis al - bis, a - mi - cti

A
San- cti, a - mi - cti sto - lis al - bis, a - mi - cti sto - lis al - bis, a - mi -

T
cti, a - mi - cti sto - lis al - bis, a - mi - cti sto - lis al - bis, a -

B
San- cti, a - mi - cti sto - lis al - bis, a - mi -

35

40

S
sto - lis al - bis se - quun - tur A -

A
cti sto - lis al - bis se - quun - tur A - gnum, se - quun - tur A -

T
mi - cti sto - lis al - bis se - quun - tur A - gnum, se - quun - tur

B
ti sto - lis al - bis se - quun - tur A - gnum,

45

S
gnum, se- quun - tur A-

A
gnum, se- quun- tur, A-

T
A - gnum, se- quun - tur A- gnum

B
se - quun - tur A- gnum quo -

50

S
gnum quo - cum - que i- e-rit, quo-cum-que i - e - rit, quo-cum-que

A
gnum quo-cum-que i - e-rit, quo-cum-que i - e - rit, quo -

T
quo - cum-que i- e - rit, quo - cum - que i- e -

B
cum-que i- e-rit, quo - cum-que i- e-rit, quo-cum-que i - e -

55

S
i- e - rit.

A
cum-que i- e - rit, quo - cum-que i- e-rit.

T
rit, quo-cum-que i- e - rit, quo - cum-que i- e- rit.

B
rit, quo-cum-que i - e - rit, quo-cum-que i- e-rit.

Lege pagina

Transposed: D



Tomás Luis de Victoria
(c. 1548-1611)

MISSA 'O quam gloriosum est regnum' à 4

S.A.T.B.

ed. S. Biazeck

Quire EDITIONS

MISSA 'O quam gloriosum est regnum' à 4

Edited by Simon Biazeck

Kyrie

TOMÁS LUIS DE VICTORIA
(c. 1548-1611)

CANTUS
Ky - ri - e e - lei -

ALTUS
Ky - ri - e e - le - i -

TENOR
Ky - ri - e e - lei - son, Ky - ri - e e - lei -

BASSUS
Ky - ri - e e - lei - son, Ky -

6
son, Ky - ri - e e - lei - son, e - le - i - son.

son, Ky - ri - e e - lei - son, Ky - ri - e e - lei - son.

son, Ky - ri(e) e - lei - son, Ky - ri - e e - lei - son.

ri - e e - lei - son, Ky - ri - e e - lei - son.

N.B. The *Credo* is not included in this edition.

Christe

12

Chri - ste e - le - i - son, Chri - ste e - le - i - son,
Chri - ste e - lei - son, Chri - ste e - lei - son,
Chri - ste e - lei - son, Chri - ste e - lei - son,
Chri - ste e - lei - son, Chri - ste e - lei - son,

17

ste e - le - i - son, Chri - ste e - lei - son,
son, Chri - ste e - lei - son, Chri - ste e - lei - son,
e - le - i - son, Chri - ste e - lei - son,
Chri - ste e - lei - son, Chri - ste e - lei - son.

Kyrie II

23

Ky - ri - e e - lei - son,
Ky - ri - e e - lei - son, Ky - ri - e e - lei - son,
Ky - ri - e e - lei - son, Ky - ri - e e - lei - son,
Ky - ri - e e - lei - son,

29

son, Ky - ri -

i - son, Ky - ri - e e - le -

son, Ky - ri - e e - lei - son,

Ky - ri - e e - lei - son,

33

e e - lei - son, Ky - ri - e e - le - i - son.

i - son, Ky - ri - e e - lei - son.

Ky - ri - e e - lei - son, e - le - i - son.

Ky - ri - e e - lei - son.

Gloria

Mode VIII (11th. c.)

Glo - ri - a in ex - cel - sis_ De - o. Et in ter - ra pax_ ho - mi - ni -

Et in ter - ra pax_ ho - mi - ni -

4

Bo - nae vo - lun - ta - tis. Lau - da - mus te. Be - ne - di - ci - mus te. A -

bus. Lau - da - mus te. Be - ne - di - ci - mus te. A - do -

10

Glo - ri - fi - ca - mus te. Gra - ti - as

- do - ra - mus te. Glo - ri - fi - ca - mus te, glo - ri - fi - ca - mus te. Gra - ti - as

A - do - ra - mus te. Glo - ri - fi - ca - mus te. Gra - ti - as a -

ra - mus te. Glo - ri - fi - ca - mus te. Gra - ti - as

16

a - gi-mus ti - bi. Do - mi-ne De-us

a - gi-mus ti - bi. Do - mi-ne De-us

- gi-mus ti - - bi pro - pter ma - gnam glo - ri - am tu - am.

a - gi-mus ti - bi pro - pter ma - gnam glo - ri - am tu - am.

22

Rex cae - le - - - stis, De - us Pa -

Rex cae - le - stis, cae - le - - - stis, De - us

Do - mi-ne De-us Rex cae - le - - - stis,

Do - mi-ne De-us Rex cae - le - - - stis, De-us Pa -

27

ter o - mni - po-tens. Do - mi-ne Fi - - li u - ni - ge - ni - te Ie -

Pa-ter o - mni - po-tens.

Do-mi-ne Fi - li u - ni - ge - ni - te Ie - su

ter o - mni - po-tens. Do - mi-ne Fi - - li u - ni - ge - ni - te

33

su Chri - ste. Fi -

Ie - su Chri - ste. Do - mi - ne De - us A - gnus De -

Chri - ste. Fi - li - us

Ie - su Chri - ste. Do - mi - ne De - us A - gnus De - i,

40

li - us Pa - tris, *Fi - li - us Pa* - tris.

- i, Fi - li - us Pa - tris, *Fi - li - us Pa* - tris.

Pa - tris, Fi - li - us Pa - tris.

Fi - li - us Pa - tris, *Fi - li - us Pa* - tris.

46

Mi - se - re - re no - bis. Qui

Mi - se - re - re no - bis. Qui tol - lis

Qui tol - lis pec - ca - ta mun - di, qui tol - lis pec - ca - ta

Qui tol - lis pec - ca - ta mun - di, qui tol - lis pec - ca - ta

52

tol-lis pec-ca-ta mun-di, su-sci-pe, su-sci-pe

— pec-ca-ta mun-di, su-sci-pe, su-sci-pe de-

mun-di, su-sci-pe, su-sci-pe

mun-di, su-sci-pe, su-sci-pe

58

de-pre-ca-ti-o-nem no-stram.

-pre-ca-ti-o-nem no-stram.

pe de-pre-ca-ti-o-nem no-stram. Qui se-des ad dex-te-ram

de-pre-ca-ti-o-nem no-stram. Qui se-des ad dex-te-ram Pa-

64

Mi-se-re-re no-bis. Quo-ni-am

Mi-se-re-re no-bis. Quo-ni-am tu so-

Pa-tris, Quo-ni-am tu so-lus

tris, Quo-ni-am tu so-

87

De - i Pa - tris. A - men. A - - - - men.

tris. A - men. A - - - - - - - - - - men.

Pa - tris. A - - - - - - - - - - men. A - - - - - - - - - - men.

A - - - - - - - - - - men. A - - - - - - - - - - men.

NU CREDO, Z.O.Z.

San - - - - ctus, San - ctus, San -

San - ctus, San - - - - - - - - - - ctus, San -

San - - - - -

San - - - - ctus, San - - - -

7

- - - - ctus, San - - - -

- - - - ctus, San - - - -

- - - - ctus, San - - - - - - - - - -

- ctus, San - - - - ctus, San - - - - ctus

Credo

8

129 ♩=92

vi - si
Pa - trem o - mni-po-ten - tem fa-cto-rem cae - li et ter - rae vi - si
Pa - trem o-mni-po - ten - tem fa - cto-remcae - li et ter - rae, —

135

vi - si-bi - li - um o - mni-um. Et in u - num Do - mi-
bi - li - um o - mni-um et in - vi - si - bi - li - um. Je - sum
bi - li - um o-mni-um et in-vi - si - bi - li-um. Et in u-num Do - mi-num Je-
— et in-vi - si - bi - li-um. Et in u-num Do-mi-num

141

num Je - su Chri - stum. Et ex Pa-tre na -
Chri - stum, Je - su Chri - stum. Et ex Pa-tre na -
- su Chri - stum Fi - li-um De-i u - ni - ge - ni - tum,
Je - su Chri - stum Fi - li-um De-i u - ni - ge - ni - tum,

147

- tum. De-o de De - o. Lu-men de
 tum an-te o - mni-a sae - cu - la. De-o de De - o. Lu-mende lu - mi -
 an - te o - mni-a se-cu-la. Lu - men de lu - mi-
 an-te o - mni-a se - cu - la. Lu - mende lu - mi-

153

lu - mi - ne. De - um ve - rum de De-o ve - ro.
 ne. De - um ve - rum de De-o ve - ro.
 ne. De - um ve - rum de De - o ve - ro. Ge - ni-tum non fa -
 ne. De-um ve - rum de De - o ve - ro. Ge - ni-tum non fa -

159

Con - sub-stan - ti - a - lem Pa - tri: Qui pro-pter nos
 Con-sub-stan - ti - a - lem Pa - tri: Qui pro-pter
 - ctum, per quem o - mni - a fa - cta sunt.
 - ctum, per quem o - mni-a fa-cta sunt.

165

ho - mi - nes et pro - pter no - stram sa - lu -

nos ho - mi - nes, qui pro - pter nos ho - mi - nes et pro - pter no - stram sa - lu -

Qui pro - pter nos ho - mi - nes et pro - pter no - stram sa - lu -

Qui pro - pter nos ho - mi - nes et pro - pter no -

171

tem de - scen - dit de cae - lis, de - scen - dit de cae -

tem de - scen - dit de cae - lis, de scen - dit de cae -

tem de - scen - dit de cae - lis, de - scen - dit de

stram sa - lu - tem de - scen - dit de cae - lis, de

177

- lis. Et in - car - na - tus est de Spi - ri - tu San - cto ex Ma

- lis. Et in - car - na - tus est de Spi - ri - tu San - cto ex Ma

cae - lis. Et in - car - na - tus est de Spi - ri - tu San - cto ex Ma

cae - lis. Et in - car - na - tus est de Spi - ri - tu San - cto ex Ma

186

ri - a Vir - gi - ne: et ho - mo fa - ctus est.

ri - a Vir - gi - ne: et ho - mo fa ctus est.

ri - a Vir - gi - ne: et ho - mo fa - ctus est. Cru - ci - fi - xus e - ti - am

ri - a Vir - gi - ne: et ho - mo fa ctus est. Cru - ci - fi - xus e - ti

193

sub Pon - ti - o Pi - la - to. Et re - sur - rex - it ter - ti

sub Pon - ti - o Pi - la - to. Et re - sur - rex - it ter - ti - a di -

pro no - bis: pas - sus et se - pul - tus est.

ampro no - bis: pas - sus et se - pul - tus est.

200

a di - e se - cun - dum Scri - ptu - ras.

e, ter - ti - a di - e se - cun - dum Scri - ptu - ras. Et a - scen - dit in cae

ter - ti - a di - e se - cun - dum Scri - ptu - ras. Et a - scen - dit

se - cun - dum Scri - ptu - ras. Et

206

se-det ad dex-te-ram Pa - - tris. Et i - te
lum: se - det ad dex - te-ram Pa - tris. Et
in cae - - lum: se - det ad dex - te-ram Pa - tris. Et
a - scen-dit in cae - - lum: se - det ad dex-te ram Pa - tris.

212

rum ven - tu - rusest cum glo-ri - a ju - di-ca-re vi - vuset mor - tu-os: cu -
i - te-rum ven - tu-rusest cum glo-ri - a ju - di-ca-re vi - vuset mor - tu-os: cu -
i - te-rum ven - tu-rusest cum glo-ri - a ju - di-ca-re vi - vuset mor - tu-os: cu -
cum glo-ri - a ju - di-ca-re vi - vuset mor - tu-os: cu -

219

- jus re - gni non e-rit fi - nis, non e - rit fi - nis,
jus re - gni non e - rit fi - nis, non e-rit fi - nis, non e - rit fi -
- jus re - gni non e - rit fi - nis, non e - rit fi - nis, non e-rit
- jus re - gni non e-rit fi - nis, non e - rit fi - nis, non e-rit

226

non e - rit fi - nis. Et in Spi-ri-tum San - ctum, Do-mi-
 nis. Et in Spi-ri - tum San - ctum, Do - mi-
 fi - nis. Et in Spi-ri - tum San - ctum, Do-mi-
 non e - rit fi - nis, Et in Spi-ri - tum San - ctum, Do-mi-

232

num et vi-vi - fi - can - tem: Qui cum Pa -
 num et vi - vi - fi - can - tem: qui ex Pa - tre Fi - li-o - que pro - ce - dit. Qui
 num et vi - vi - fi - can - tem: Qui cum Pa-tre et
 num qui ex Pa - tre Fi - li - o - que pro - ce -

238

tre et Fi - li - o si - mul a - do - ra - tur et con-glo-
 cum Pa - tre et Fi - li - o si - mul a - do - ra - tur et con-glo-
 Fi - li - o si - mul a - do - ra - tur et con-glo-ri - fi -
 dit. si - mul a - do - ra - tur et con-glo - ri - fi - ca -

244

ri - fi - ca - tur: Et u - num san - ctam ca - tho - li - cam
 ri - fi - ca - tur: Et u - num san - ctam ca - tho - li - cam
 ca - tur: qui lo - cu - tus est per Pro - phe - tas. et
 tur: qui lo - cu - tus est per Pro - phe - tas. et

250

et a - po - sto - li - cam Ec - cle - si - am.
 et a - po - sto - li - cam Ec - cle - si - am. in
 a - po - sto - li - cam Ec - cle - si - am. Con fi - te - or u - num ba - ptis
 a - po - sto - li - cam Ec - cle - si - am. Con fi - te - or u - num ba - ptis

256

in re - mis - si - o - nem pec - ca - to - rum. Et ex - pe - cto re - sur - re - cti -
 re - mis - si - o - nem pec - ca - to - rum. Et ex - pe - cto, et ex - pe - cto re - sur
 ma Et ex - pe - cto re - sur - re - cti - o -
 ma Et ex - pe - cto re - sur - re - cti -

262

o - nem mor - tu - o - rum. Et vi - tam ven - tu -
 re - cti - o - nem mor - tu - o - rum. Et vi - tam
 - nem mor - tu - o - rum. Et vi - tam ven - tu - ri sae - cu - li,
 o - nem mor - tu - o - rum. Et vi - tam ven - tu - ri sae - cu -

268

ri sae - cu - li, sae - cu - li, et vi - tam ven -
 - ven - tu - ri sae - cu - li, et vi - tam ven - tu - ri sae - cu -
 - et vi - tam ven - tu - ri sae - cu - li, et vi - tam ven - tu - ri
 li, et vi - tam ven - tu - ri sae - cu - li.

273

tu - ri sae - cu - li. A - men. A - men.
 li. A - men. A - men.
 sae - cu - li. A - men A - men.
 A - men. A - men.

87

De - i Pa - tris. A - men. A - - - - men.

tris. A - men. A - - - - - - - - men.

Pa - tris. A - - - - - - - - men. A - - - - - - - - men.

A - - - - - - - - men. A - - - - - - - - men.

Sanctus

San - - - - ctus, San - ctus, San -

San - ctus, San - - - - - - - - ctus, San -

San - - - - -

San - - - - ctus, San - - - -

7

- - - - ctus, San - - - -

- - - - ctus, San - - - -

ctus, San - - - - - - - -

- ctus, San - - - - ctus, San - - - - ctus

13

ctus Do - mi - nus De - - us, Do - mi - nus

ctus Do - mi - nus De - us Sa - - ba - oth, Sa -

-ctus Do - mi - nus De - us

Do - mi - nus De - us Sa - ba - oth, Do - mi - nus De -

18

De - us Sa - - ba - oth, Do - mi - nus De - us Sa -

- ba - oth, Do - mi - nus De - us Sa - -

Sa - - ba - oth, Do - mi - nus De - us Sa - ba -

us Sa - - ba - oth, Do - mi - nus De - us Sa - -

23

- - - ba - oth. Ple - ni sunt cae - li et

- ba - oth, Sa - ba - oth. Ple - ni sunt cae - li et ter -

oth, Do - mi - nus De - us Sa - ba - oth. Ple - ni sunt cae - li et ter -

- ba - oth, Sa - ba - oth. Ple - ni sunt cae - li et

29

ter - - - - ra glo-ri - a tu - a, glo-ri - a

- - - - ra glo-ri - a tu - a, glo - ri - a tu - a,

- - - - ra glo - ri - a tu - a, glo-ri - a

ter - - - - ra glo - ri - a tu - a, glo - ri - a tu -

35

tu - a, glo - ri - a tu - a, glo - ri - a tu - a, glo-ri - a tu - a.

glo-ri - a tu - a, glo-ri - a tu - a, glo - ri - a tu - - a.

tu - a, glo - ri - a tu - a, glo-ri - a tu - a.

a, glo - ri - a tu - a, glo - ri - a tu - a, glo - ri - a tu - a.

42

Ho-san-na in ex - cel - sis, Ho-san-na in ex - cel -

Ho-san-na in ex - cel - sis, Ho-san-na in ex - cel - sis, Ho-san-na

Ho-san-na in ex - cel - sis, Ho-san-na in ex - cel -

Ho-san-na in ex cel - sis, Ho-san-na in ex - cel - sis, Ho-san-na

51

-sis, Ho-san-na in ex-cel-sis, Ho-san-na in ex-cel-sis.
 in ex-cel-sis, Ho-san-na in ex-cel-sis.
 -sis, Ho-san-na in ex-cel-sis, Ho-san-na in ex-cel-sis.
 in ex-cel-sis, Ho-san-na in ex-cel-sis.

Benedictus

CANTUS

ALTUS

BASSUS

Be - ne - di - ctus qui ve -
 Be - ne - di - ctus qui ve -
 Be - ne - di - ctus qui ve -

7

Be - ne - di - ctus qui ve -
 nit, qui ve -
 nit, be - ne - di - ctus qui

12

nit, be - nit, qui ve - nit, qui ve

16

ne - di - ctus qui ve - nit, be - ne - di - ctus qui ve - nit, qui ve - nit, qui ve - nit

21

- nit in no - mi - ne Do - mi - ni, in no - mi - ne

26

- mi - ni, in no - mi - ne Do - mi - ni.
ne, in no - mi - ne Do - mi - ni.

31 ϕ_2^3

Ho-san-na in ex - cel - sis, *Ho-san-na in ex - cel -*

Ho-san-na in ex - cel - sis, *Ho-san-na in ex - cel - sis,* Ho-san-na

Ho-san-na in ex - cel - sis, *Ho-san-na in ex - cel -*

Ho-san-na in ex cel - sis, *Ho-san-na in ex - cel - sis,* Ho-san-na

40

- sis, *Ho-san-na in ex - cel - sis,* Ho-san-na in ex - cel - sis.

in ex - cel - sis, *Ho-san-na in ex - cel - sis.*

- sis, Ho-san-na in ex - cel - sis, *Ho-san-na in ex - cel - sis.*

in ex - cel - sis, *Ho-san-na in ex - cel - sis.*

Agnus Dei

A - gnus De - - - - -

A - gnus De - - - - - i, A - gnus

A - gnus De - - - - - i, A-gnus De - - - - -

A - gnus De - - - - -

7

- i, qui tol-lis pec - ca - ta mun-di, qui tol-lis pec - ca - ta

De - i, qui tol - lis pec-ca - ta mun - - - -

- i, qui tol-lis pec-ca - ta mun - di, qui tol - lis pec - ca-ta mun -

- i, qui tol-lis pec - ca-ta mun - - - - -

13

mun - di, qui tol-lis pec - ca - ta mun - di: mi - se - re - re no -

do - na no - bis pa -

- di, qui tol-lis pec - ca - ta mun - di: mi - se - re - re no - bis, mi - se -

do - na no - bis pa - cem, do - na -

- di, qui tol-lis pec-ca - ta mun - di: mi - se - re -

do - na no -

- di, qui tol - lis pec - ca - ta mun - di: mi - se -

do - na

19

bis, cem, mi - se - re - re no - - - - - do - na no - bis pa - - - - - bis, mi - se - re - re no - - - - - cem, do - na no - bis pa - - - - - re no - - - - - bis, mi - se - re - re no - - - - - bis, mi - cem, do - na no - bis pa - - - - - bis, mi - cem, do - - - - - re - re - - - no - bis, mi - no - bis - - - - - pa - cem, do - -

24

- bis, cem, mi do - - - - - se - re - re no - - - - - bis, mi do - - - - - se - re - re no - - - - - cem, do - na no - bis pa - - - - - se - re - re no - - - - - na no - bis pa - - - - - bis, mi do - - - - - na se - re - re no - - - - - na no - bis pa - - - - - bis, cem, do - na

28

no - - - - - bis, mi - se - re - re no - - - - - bis. pa - - - - - cem, do - na no - bis pa - - - - - cem. bis, cem, mi - se - re - re no - - - - - bis. do - na no - bis pa - - - - - cem. re - re - - - no - bis, mi - se - re - re no - - - - - bis. no - bis - - - - - pa - cem, do - na no - bis pa - - - - - cem. mi - se - re - re no - - - - - bis. do - na no - bis pa - - - - - cem.

Mode VIII (13th c.)

A - gnus De - i, qui tol - lis pec - ca - ta mun - di: mi - se - re - re no - bis.

Editorial notes

Source: *Missarum Libri Duo* (...) / Domenico Basa, Rome, 1583.

Originally notated a tone lower in the following clefs: C1, C3, C4, F4.

Note-values halved; quartered in *tripla*.

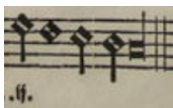
Cue-sized and cautionary accidentals are editorial.

Chant provided by the editor.

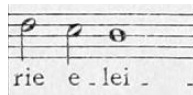
Credo omitted.

Domenico Basa's print (Rome, 1583) brings a couple of matters to our attention – text underlay in the *Kyrie*, a corruption of the Tenor's penultimate bar in *Kyrie II* (b. 37 - see below), possibly copied from Pedrell's 1903 transcription, and repeated in several editions freely available on the internet, and the application of *musica ficta* in bar 11 of the *Benedictus*.

Basa (1583):



Pedrell (1903):



Musica ficta:

The notation of accidentals in Domenico Basa's edition is clear, comprehensive, and representative of the trend in late sixteenth-century publishing to sign many leading-notes, particularly those which singers may not naturally have felt inclined to supply themselves, e.g. mid-phrase cadences. Indeed, Victoria's works are well-served in this matter, not least because of his involvement in their publication, returning with revisions to second editions, especially in the multi-voice psalm settings. This Mass was only printed once, and yet the question remains whether or not to raise the *Cantus* part's final note in bar 11 whilst leaving the *Altus* unaltered, thereby causing a false relation. If one wishes to purge the counterpoint of dissonance according to the received wisdom on its stylistic aims, then the solution is relatively straightforward. However, false relations are not unheard of in Victoria's works. (Bar 16 in his eight-voice *Ave Maria* is a notable example.) In my view, there is no reason why the *Cantus* should not mirror the *Bassus* in bar 5 and the *Altus* in bar 7. If Victoria had wished to avoid a clash in bar 11, we should feel certain that he would have ensured it was clearly notated.

Text:

Transcription of the text in the *Kyrie* is faithful to Basa's edition which is very clear in its placement of syllables; not often the case in sixteenth-century editions. It is arguable that singers (Italians in particular) would have treated *eleison* as a three-syllable word even if its second syllable falls on the penultimate note of a phrase. I have taken the liberty of making this clear by isolating the *i* when the penultimate note is a crotchet (a minim in the original edition). Of course, it is possible to elide the words in many phrases, e.g. *Kyri(e) eleison*, so that all voices are more or less consistent with one another, as in Henry Washington's fine and venerable edition made at the London Oratory in 1958, but I am not convinced this approach was expected of sixteenth-century singers.

Simon Biazeck

Rochester, U.K.

May 2020